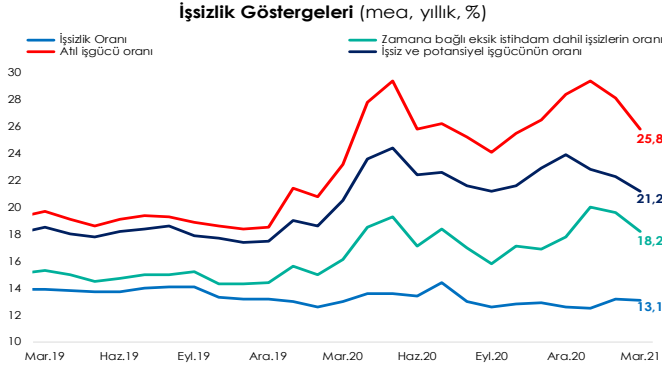


### İşsiz Sayısı Son 8 Ayın En Yüksek Seviyesinde

Mart 2021'de işsiz sayısı bir önceki aya göre 59 bin kişi artarak 4 milyon 236 bin kişi olurken, işsizlik oranı 10 baz puan azalarak yüzde 13.1'e geriledi. İşgücüne katılma oranının yüzde 51.0'e, istihdam oranının yüzde 44.3'e yükseldiğini görmekteyiz.

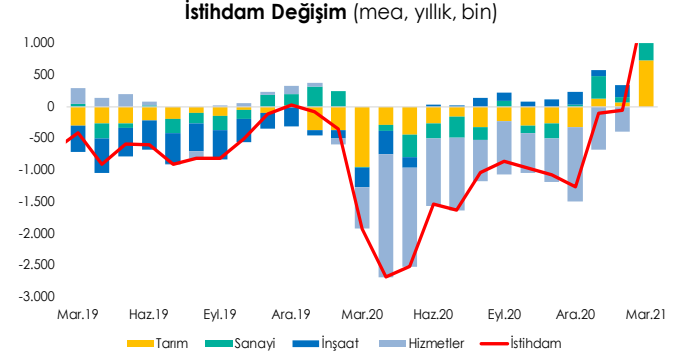


Arındırılmamış verilerde ise işsizlik oranı ise Mart'ta bir önceki aya göre 100 baz puan azalarak yüzde 13.1'e, işsiz sayısı ise 252 bin kişi azalarak 4 milyon 193 bin kişiye geriledi. İstihdam oranı ise yüzde 42.9'dan yüzde 44.0'e, işgücüne katılım oranı ise yüzde 49.9'dan yüzde 50.6'ya yükseldi.

Ekonomik faaliyet kollanına göre bakıldığında aylık bazda hizmet sektörü istihdamı 27 bin kişi azalmasına karşılık sanayi sektöründe 480 bin, inşaat sektöründe 81 bin kişilik artış kaydedildi. Böylece bir önceki ay 29 bin kişiye istihdam yaratılan tarım dışı sektörlerde Mart'ta 534 bin kişilik istihdam artışı oldu. Bir önceki ay 37 bin kişi azalan tarım sektöründe ise istihdam 15 bin kişi arttı.

Yıllık bazda ise istihdam hizmet sektöründe 17 bin, inşaat sektöründe 399 bin ve sanayi sektöründe 576 bin kişi artış kaydedti. Böylece geçtiğimiz yılın Mart ayında 975 bin kişi azalış kaydeden tarım dışı istihdam bu yılın aynı döneminde 992 bin kişi artış gösterdi. Buna rağmen tarım dışı istihdam bir önceki yılın aynı dönemine göre 10 baz puan artarak yüzde 14.9'a yükseldi. Geçtiğimiz yılın Mart ayında 951 bin kişi azalan tarım istihdamının ise bu yıl 733 bin kişi arttığını görmekteyiz.

Sosyal güvelik kuruluşuna bağlı olmadan çalışanların toplam çalışanlar içerisindeki payını gösteren kayıt dışı çalışanların oranı bir önceki aya göre 150 baz puan artarak yüzde 28.9 olurken, tarım dışı sektörlerde bu oran 110 baz puan artarak yüzde 17.8'e yükseldi.



Mevsim etkisinden arındırılmış veriler erkeklerde işsizlik oranı bir önceki aya göre 50 baz puan azalarak yüzde 11.5'e gerilerken, kadınlarda 80 baz puan artarak yüzde 16.5'e yükseldi. Genç nüfusta işsizlik oranı ise bir önceki aya göre 70 baz puan gerileyerek yüzde 25.0 oldu.

Zamana bağlı eksik istihdam bir önceki aya göre 140 baz puan düşerek yüzde 18.2'ye gerilerken bu gruptaki işsiz sayısı 1 milyon 647 bin kişi oldu. Potansiyel işgücü ve işsizlerin bütünleşik oranı yüzde 21.2'ye gerilerken, bu gruptaki işsiz sayısı 3 milyon 321 bin kişi olarak gerçekleşti.

İşsizler, zamana bağlı eksik istihdam ve potansiyel işgücünün toplamından oluşan atıl işgücü bir önceki aya göre 68 bin kişi azalarak 9 milyon 204 bin kişiye, işsizlik oranı ise yüzde 25.8'e geriledi.

PMI verilerinin dış talebin gücünü koruduğuna işaret etmekteydi. Bunun olumlu yansımaları sanayideki istihdam düzeyinden izliyoruz ancak salgına yönelik kısıtlama tedbirleri hizmet sektörünü olumsuz etkilemeye devam ediyor.

Kurumsal Olmayan Nüfus İşgücü Durumu (bin kişi)	Mar.21	Şub.21	Mar.20	Aylık Değ.	Yıllık Değ.
15+ Yaştaki Nüfus	63.401	63.323	62.216	78	1.185
İşgücüne Dahil Olmayan Nüfus	31.301	31.728	32.249	-427	-948
İşgücü	32.100	31.595	29.967	505	2.133
İşgücü (mea)	32.325	31.715	30.316	610	2.009
İstihdam Edilenler	27.907	27.150	26.062	757	1.845
İşsiz	4.193	4.445	3.905	-252	288
İşsiz (mea)	4.236	4.177	3.953	59	283
İşsizlik Oranı (Dar Tanımlı, %)	13,1	14,1	13,0	-100	10
İşsizlik Oranı (Dar Tanımlı, mea, %)	13,1	13,2	13	-10	10
<b>Alternatif İşsizlik Oranları</b>					
İşsiz (Zamana Bağlı Eksik İstihdam)	1.647	1.748	920	-100	727
İşsizlik Oranı (Zamana Bağlı Eksik İstihdam, %)	18,2	19,6	16,1	-140	210
İşsiz (Potansiyel İşgücü Dahil)	3.321	3.347	2.815	-26	506
İşsizlik Oranı (İşsiz ve Potansiyel İşgücü Dahil, %)	21,2	22,3	20,5	-110	70
İşsiz (Atıl İşgücü)	9.204	9.272	7.688	-68	1.516
İşsizlik Oranı (Atıl İşgücü, %)	25,8	28,1	23,2	-230	260